



# Les tiques attaquent !

Une rubrique animée par la direction médicale de PURE CLINIC | INSTITUTIONS DE SANTÉ

## Le contexte

Les beaux jours arrivent, les tiques aussi ! Présentes dans les forêts ou sous-bois dense, les hautes herbes et les jardins, mais également dans le pelage des animaux, cet acarien peut être porteur de la bactérie *Borrelia burgdorferi* (borréliose), à l'origine de la maladie de Lyme, ou de la méningo-encéphalite verno-estivale (FSME : Frühsommer-Meningoenzephalitis).

La tique ne tombe pas des arbres !

## Le fait

De janvier à septembre 2016, l'Office Fédéral de la Santé Publique estime qu'il y a eu 27'300 consultations pour piqûres de tique, soit 10'000 de plus qu'en 2015.

En Suisse, on note 12'000 cas de maladie de Lyme et 211 cas d'encéphalite à tique (contre 115 en 2015). Entre 5 et 30% des tiques suisses sont porteuses de la borréliose selon leur localisation (ville ou forêts) ou l'altitude (la densité de tiques est plus élevée à 1'020m et plus fréquente sous 1'500m).

## La conclusion

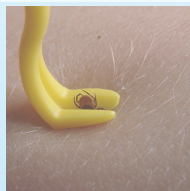
Il n'existe pas de vaccin contre la borréliose. Cette maladie, plus fréquente que la FSME, peut en général être soignée avec des antibiotiques.

Il existe un vaccin contre la FSME, recommandé par l'Office Fédéral de la Santé Publique pour toute personne résidant ou se rendant périodiquement dans une zone à risques.

**La maladie de Lyme** est transmise par les tiques porteuses de la bactérie *Borrelia*.

### Des gestes simples pour éviter la morsure de la tique

1. En forêt, adopter des vêtements clairs couvrants et ne pas s'asseoir dans l'herbe.
2. Au retour, bien s'examiner sur tout le corps (notamment dans les plis, le nombril et le cuir chevelu) et être attentif à son état général dans les semaines qui suivent.
3. En cas de découverte d'une ou plusieurs tiques, les retirer au plus vite avec un tire-tique (vendu en pharmacie), afin d'éviter que la tête ne reste dans la peau.
4. Contrairement à une idée reçue, ne pas se servir d'éther ou d'alcool car ils peuvent provoquer un stress chez l'acarien, l'incitant alors à mordre plus fort ou à régurgiter davantage de salive potentiellement infectée.
5. Surveiller pendant 30 jours si des plaques rouges apparaissent.



### Les 3 phases de la maladie de Lyme

#### 1. Phase primaire :

L'**érythème migrant**, qui s'étend au point de morsure, apparaît dans 60% des cas de 3 à 30 jours plus tard en moyenne, et disparaît spontanément en quelques semaines. Si le traitement n'est pas aussitôt prescrit, la maladie peut évoluer dans 15 à 20% des cas vers des atteintes distantes de la morsure, voire prendre un caractère chronique.

#### 2. Phase secondaire (de quelques semaines à quelques mois après la morsure) :

Près de 70 symptômes différents ont été décrits, allant des **formes neurologiques** (paralysie faciale, oculaire, névralgies), mais aussi par des **formes rhumatologiques** (inflammation des articulations (essentiellement le genou), les épaules, les coudes, les chevilles...). Plus rarement apparaissent des signes **cardiaques** (palpitations, troubles du rythme, péricardite...), et **oculaires** (conjonctivite, kératite), l'ensemble évoluant surtout par poussées.

#### 3. Phase tertiaire (de quelques mois à quelques années après la morsure) :

En l'absence de traitement, cette phase tardive de la maladie correspond à l'évolution chronique des symptômes de la phase secondaire.

### Des tests diagnostics controversés

Aucun test diagnostique biologique fiable n'est disponible. Les tests demandés trop tôt, au stade de l'érythème migrant, n'ont aucun intérêt. Ces tests sanguins, controversés, sont souvent mal utilisés. Résultat : les traitements sont fréquemment prescrits trop tard.



## À retenir

En cas de découverte d'une ou plusieurs tiques, les retirer au plus vite avec un tire-tique (vendu en pharmacie), afin d'éviter que la tête ne reste dans la peau.

Contrairement à une idée reçue, ne pas se servir d'éther ou d'alcool car ils peuvent provoquer un stress chez l'acarien, l'incitant alors à mordre plus fort ou à régurgiter davantage de salive potentiellement infectée.

**Il est judicieux de consulter son médecin si une éruption cutanée apparaît après une piqûre de tique.**